

Was ist neu in Haufe Advolux 5.040 Build 54?

X-Justiz-Version 3.5.1 zwingend ab 30.04.2025

Bei der Kommunikation über das beA gelten die technischen Standards der X-Justiz. Ab dem 30. April ist hier zwingend der Standard X-Justiz-Version 3.5.1 zu verwenden, diese Vorgabe ist mit diesem Build umgesetzt.

Wichtig: Sie müssen hier keine eigenen Einstellungen oder Veränderungen vornehmen. Advolux berücksichtigt diesen Kommunikationsstandard automatisch.

RVG 2025 integriert

Im RVG und im GKG gelten ab dem 01. Juni 2025 neue Gebühren. Das RVG 2025 wurde in Advolux integriert, die neuen Sätze des GKG ebenfalls, soweit sie für Advolux relevant sind.

Ab dem 01.06.2025 wird beim Erstellen einer Rechnung automatisch das RVG 2025 voreingestellt.

Bitte bedenken Sie beim Abrechnen, dass „Altmandate“ ggf. weiterhin nach dem bisherigen RVG 2021 abzurechnen sind. Hierfür müssen Sie beim Erstellen der Rechnung manuell die zutreffende Version des RVG auswählen.

DATEV-App aktualisiert

Es gibt ab sofort eine neue Version der DATEV-App. Diese unterstützt „DATEV Unternehmen online“ und „DATEV Belegtransfer V5“ mit automatischer Zuordnung der Belege in „DATEV Kanzlei-Rechnungswesen“.

Gehen Sie zum Aktualisieren auf ‚System/Einstellungen/Tastenkürzel‘. Klicken Sie auf ‚Apps verwalten‘ und ‚Übernehmen‘ dann. Ist die App aktualisiert, ergibt sich folgendes Bild:



Weiterhin ist die DATEV-App geeignet, die Belege aus Advolux zu archivieren.

Fehlerbeseitigung

Auf Linux-Plattformen konnte ein Bug vorkommen, dass manche E-Mails nicht herausgesendet wurden, die von Advolux verwendete Bibliothek aber keinen Fehler meldete. Ist beseitigt.

Was ist neu in Haufe Advolux 5.040 Build 49?

CalDAV mit Outlook

Der OpenProtocols Connector wird abgekündigt, da der Hersteller die Lizenz nicht mehr anbietet. Ab dieser Version wird der CalDAV Synchronizer für Outlook unterstützt.

Fehlerbehebungen

Die Leitweg-ID (dient der eindeutigen Identifikation von Behörden oder Organisationseinheiten innerhalb öffentlicher Verwaltungen) wurde in E-Rechnungen falsch gesetzt.

Im Suchfenster bei „Akte suchen“ waren die Inhalte der Felder „Mandant“ und „Gegner“ vertauscht.

Was ist neu in Haufe Advolux 5.040 Build 46?

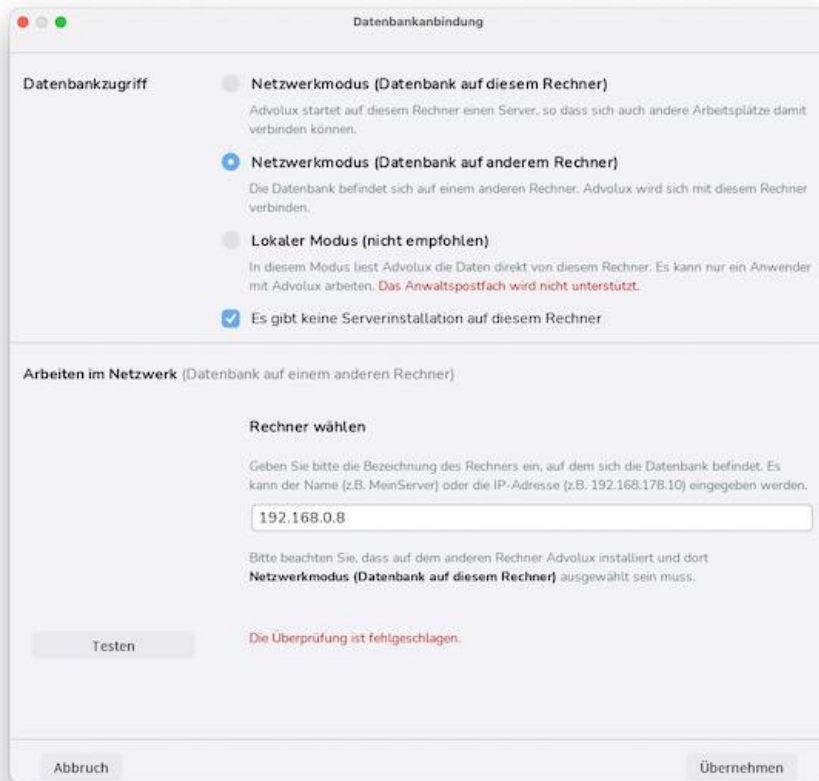
Unterstützung von MacOS Sequoia

Advolux kann nun unter MacOS Sequoia verwendet werden.

Fehlerbeseitigung

- Der Advolux-Client beendete sich unter Umständen nicht richtig.
- Anlagen wurden im Briefworkflow unter Umständen nicht gedruckt.
- Ein seltenes Problem wurde beseitigt, dass mehrere Anhänge einer E-Mail dieselbe ID haben konnten, was einen der Anhänge mehrfach anhängte und die anderen gar nicht.
- Es gibt einen neuen Haken „Es gibt keine Serverinstallation auf diesem Rechner“. Den Haken (siehe Bild) können Sie immer setzen, wenn es sich um einen Client handelt. Insbesondere bei Problemen mit der „beA-Local-Queue“ und nicht immer funktionierender Safe-ID-Suche ist der Haken sinnvoll.

Den Haken bitte NICHT setzen, wenn es sich um den Advolux-Server oder einen Terminalserver handelt.



Was ist neu in Haufe Advolux 5.040 Build 44?

Updateroutine angepasst

Es konnte bei einigen Datenbanken beim Update ein Fehler auftreten, der die Reparatur (in Build 42 beschrieben) verhinderte.

E: Cannot invoke "java.lang.Long.longValue()" because the return value of "java.util.HashMap.get(Object)" is null
java.lang.NullPointerException: Cannot invoke "java.lang.Long.longValue()" because the return value of "java.util.HashMap.get(Object)" is null

Build 44 beseitigt das Problem.

Weiterhin wurde das Update daraufhin angepasst, dass es auf Clients keine (unnötigen) Fehlermeldungen auswirft.

Was ist neu in Haufe Advolux 5.040 Build 42?

Sortierbarkeit bei Belegen lässt sich abschalten

Somit wird ermöglicht, Belege, die keine E-Rechnungen sind, besser einordnen zu können.

In der Buchhaltung unter „Belege“ kann man „Sortieren“ abschalten, z. B., wenn man mehrere Belege am Stück bearbeiten möchte (die automatische Einordnung nach Datum, Betrag oder Bezeichnung würde sonst an dieser Stelle zum „Hin- und Herspringen“ führen).

Kostenart: Alle ▼

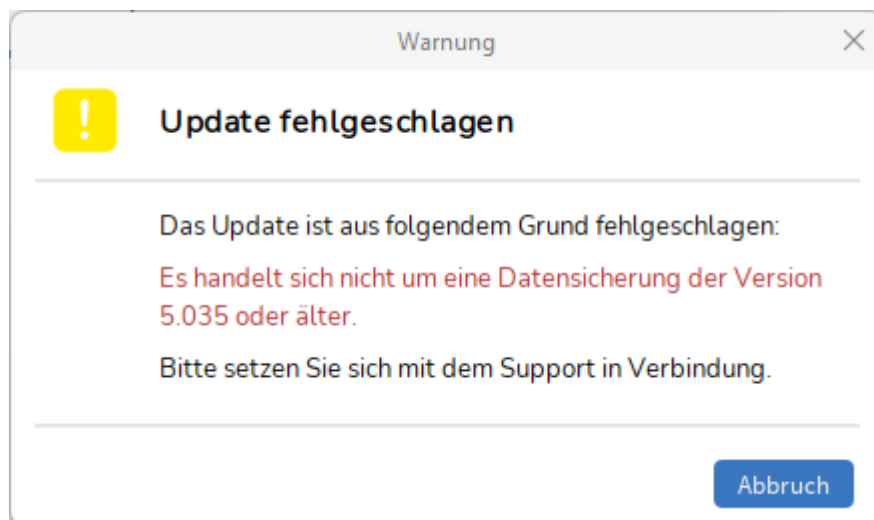
Belegvorschau

Sortieren

Fehlerbeseitigung

Es wurde ein Fehler beseitigt, dass in alten Versionen bereits abgerechnete Auslagen erneut zum Abrechnen angeboten wurden, wenn man eine neue Rechnung erstellte. Das Update beseitigt den Fehler automatisch.

Falls Sie folgenden Fehler auf dem Server (oder Einzelplatz) bekommen, melden Sie sich bitte beim Support. Dann fehlt eine Sicherungsdatei, um die Reparatur durchzuführen, der Support kann da helfen.



WICHTIG:

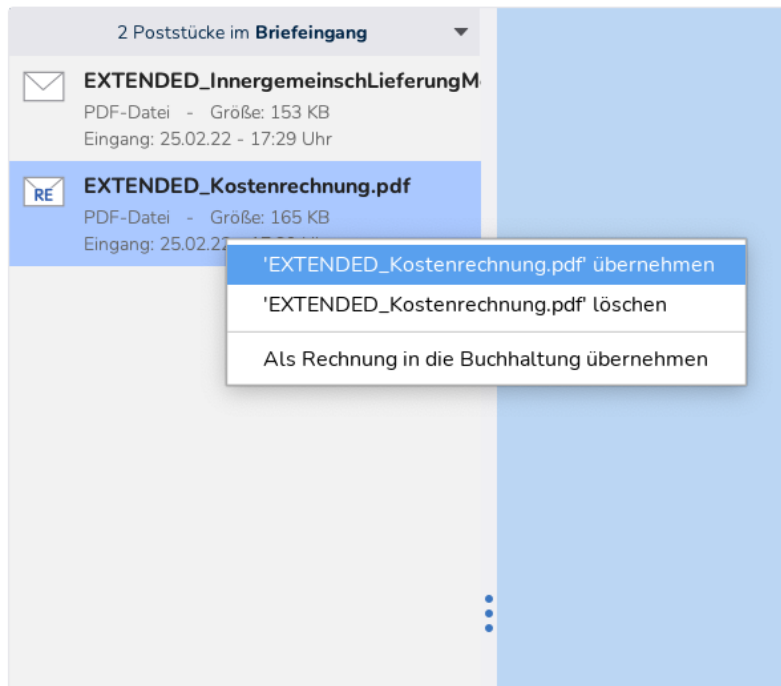
Falls Sie obigen Fehler beim Update eines Clients bekommen, ignorieren Sie die Meldung, drücken bitte einmal auf „Abbruch“ und lassen den Rest des Updates weiter durchlaufen.

Was ist neu in Haufe Advolux 5.040 Build 34?

Rechnungen im Scaneingang

Es können jetzt auch Dokumente, die im Scaneingang liegen, automatisch in die Buchhaltung übernommen werden (bisher war das bereits bei Rechnungen, die per E-Mail eingegangen sind, der Fall).

Wenn der jeweilige Filename die (Teil-) Texte ‚Rechnung‘ oder ‚Invoice‘ enthält, fragt Advolux aktiv nach einer Übernahme in die Buchhaltung. Es können aber auch alle anderen Dokumente (PDF) in die Buchhaltung übernommen werden.



Icons für Buchungen mit Belegen

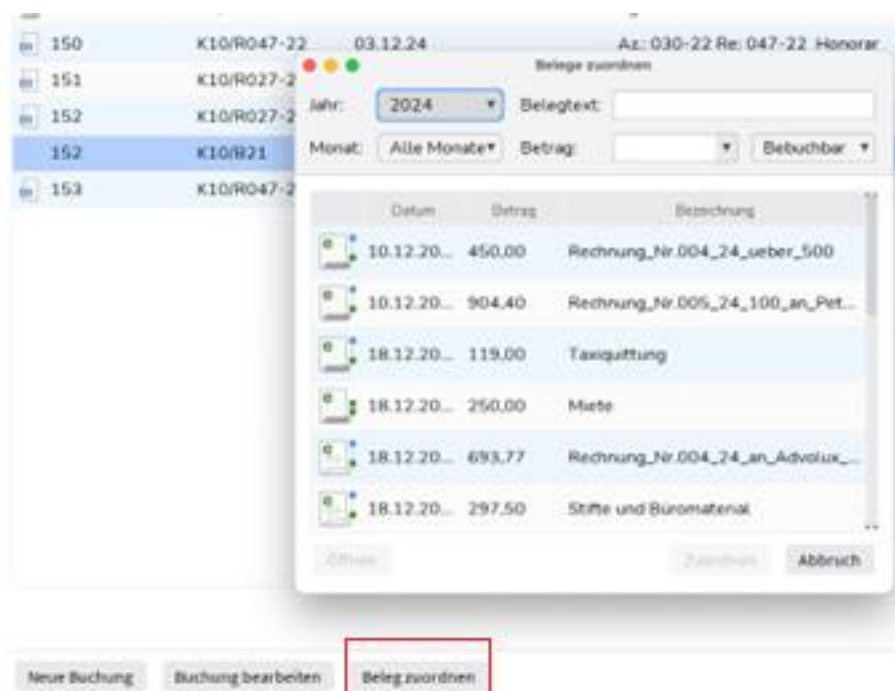
Durch ein gesondertes Icon kann nun auf einen Blick festgestellt werden, ob ein Beleg oder eine Rechnung mit einer Buchung verbunden ist. Siehe Bild unten das Symbol mit dem blauen „100“-er-Geldschein.

	TaNr.	BNr.	BDatum
	44	K3/R028-22	10.12.24
	44	K3/R027-22	10.12.24
	115	K5/R048-22	01.12.24
	144	K6/B16	01.12.24
	148	K9/B19	01.12.24
	149	K9/B20	01.12.24
	149	K9/B20	01.12.24
	149	K9/B20	01.12.24
	150	K10/R047-22	03.12.24
	151	K10/R027-22	24.12.24
	152	K10/R027-22	20.12.24
	152	K10/B21	20.12.24
	153	K10/R047-22	12.12.24

Belege nachträglich hinzufügen oder entfernen

Belege können nachträglich hinzugefügt oder entfernt werden, ohne dass die eigentliche Buchung noch einmal neu bearbeitet werden muss. Klicken Sie auf „Beleg zuordnen“ und wählen Sie im Assistenten die Buchung aus. Advolux schlägt dann, wenn vorhanden, einen Beleg vor, der der Summe der Buchung entspricht. Wenn Sie einen Beleg zuordnen möchten, der nicht exakt der Summe der Buchung entspricht, löschen Sie den Wert bei „Betrag“ und wählen dann den Beleg aus.

Wenn einer Buchung ein Beleg zugeordnet ist, können Sie diesen auch wieder entfernen.



Übernahme von Ausstellerdaten für Belege

Beim Bearbeiten der Belege, die keine E-Rechnungen sind, können die Daten des Ausstellers aus Advolux übernommen werden, insbesondere z. B. auch die Bankverbindung für eine spätere Sammelbezahlung. Klicken Sie auf den blauen Pfeil und wählen aus in der Datenbank vorhandenen Personen aus.

The screenshot shows a dialog box titled 'Belege bearbeiten' with three tabs: 'Belegdaten', 'Beteiligte' (selected), and 'Validierung'. The 'Aussteller' section contains the following fields: Name (Advolux GmbH & Co KG), Anschrift (Knobelsdorfstr. 46), PLZ/Ort (14059 Berlin), Land (Deutschland), Tax-Nr., BIC (COBADEFFXXX), and IBAN (DE11500000001234567). The 'Empfänger' section contains empty fields for Name, Anschrift, PLZ/Ort, Land (Deutschland), and Tax-Nr. At the bottom are 'Abbruch' and 'OK' buttons.

Fehlerbeseitigung und Änderungen

- Die Sortierreihenfolge in der Anzeige der Buchungen in der Akte wurde angepasst, so dass die Buchungen in zeitlicher Reihenfolge angezeigt werden.
- Es erfolgt auf den Clients nun kein Broker-Neustart außerhalb der Kernarbeitszeit (6 bis 20 Uhr, lässt sich ggf. einstellen). Dies löst das Problem, dass die Safe-ID-Suche unter Umständen nicht funktioniert.
- Der AdvoluxDaemonManager wurde intern angepasst, um ein mögliches Problem beim Neustart der Dienste in Advolux zu verhindern.
- Ein Anzeigeproblem im Abrechnungsblatt bei Personen wurde beseitigt, der Betrag bei „Rechnungen offen“ wurde nicht korrekt angezeigt.
- Die Validierung der E-Rechnung wurde optimiert, damit auch Anrechnungen, Vorschussrechnungen (und Gutschriften) korrekt validiert werden können.
- Die Kontonummer bei einer Stapelbuchung ist jetzt auch dann editierbar, wenn die Kontonummer im Buchungsstapel übergeben wurde (führte bei ungültigem Kontonummernformat zu einer leeren Auszugsnummer).

Was ist neu in Haufe Advolux 5.040 Build 32?

Fehlerbeseitigung

1. Unter Umständen konnte ein Fehler im AdvoluxDaemonManager beim Beenden des Message Brokers auftreten, dieses führte in der Folge zu Problemen beim Neustart der von diesem abhängigen Dienste. Der Fehler ist beseitigt.
2. Bei Aktenbuchungen wurde beim erneuten Bearbeiten der Buchung der zugehörige Beleg nicht angezeigt.
3. Bei Stapelbuchungen konnten keine eigenen Belegnummern verwendet werden.

Was ist neu in Haufe Advolux 5.040 Build 29?

E-Rechnung und Belegbuchhaltung

Das Wirtschaftsbeschleunigungsgesetz (2023) verpflichtet öffentliche Auftraggeber und Unternehmen, elektronische Rechnungen zu empfangen und zu verarbeiten.

Unternehmen sind verpflichtet, elektronische Rechnungen zu empfangen. Advolux unterstützt den Empfang von CII- (Cross Industry Standard) und ZUGFeRD-2.2-Formaten.

Im Zuge der Einführung der Belegbuchhaltung wurde eine neue Datenbankdatei eingeführt (‚AdvoluxData/db/bh.objectdb‘). Da diese sich im Standardordner ‚db‘ befindet, ist sie im normalen Advolux-Backup enthalten. Auch, wenn Sie den Server stoppen und mit eigenem Script den Ordner ‚AdvoluxData‘ sichern, ist die Buchhaltungsdatenbank enthalten. Nur, falls Sie explizit einzelne Objekte sichern, denken Sie bitte auch daran, die ‚bh.objectdb‘ mitzusichern, für die Standardfälle ändert sich beim Backup aber nichts.

Siehe auch:

https://advolux.docs.haufe.io/Belegbuchhaltung_und_E-Rechnung.html

https://advolux.docs.haufe.io/Digitale_Belegbuchhaltung.html

EDA und Bürogemeinschaften

Es ist nun möglich, weitere EDA-Daten zusätzlich zu den allgemeinen Einstellungen pro Aktenkreis zu hinterlegen (zum Beispiel für Bürogemeinschaften).

https://advolux.docs.haufe.io/EDA_und_Burogemeinschaften.html

Aktenkreis bearbeiten

Aktenzeichen Verhalten und EDA

Verhalten:

Wie soll Advolux sich verhalten, wenn die Akte beim Ablegen noch nicht abgerechnet wurde oder die Honorarforderungen offen sind.

Beim Ablegen prüfen: Rückfrage

Bitte entscheiden Sie, ob für diesen Aktenkreis Änderungen an den freien Datenfeldern protokolliert werden sollen..

Änderungen Datenfelder: nicht protokollieren

EDA-Konfiguration

Für Akten aus diesem Aktenkreis werden die kanzleiweiten Einstellungen zur EDA-Konfiguration verwendet, sofern hier keine aktenkreisbezogenen Einstellungen ausgewählt sind. Die Einstellung gilt für alle Verfahren vor allen Mahngerichten in diesem Aktenkreis.

Zuordnung: Kanzleieinstellungen

EDA für Aktenkreis: Bearbeiten

Abbruch

Übernehmen

Aktenkreis bearbeiten

Aktenzeichen Verhalten und EDA

Verhalten:

Wie soll Advolux sich verhalten, wenn die Akte beim Ablegen noch nicht abgerechnet wurde oder die Honorarforderungen offen sind.

Beim Ablegen prüfen: Rückfrage

Bitte entscheiden Sie, ob für diesen Aktenkreis Änderungen an den freien Datenfeldern protokolliert werden sollen..

Änderungen Datenfelder: nicht protokollieren

EDA-Konfiguration

Für Akten aus diesem Aktenkreis werden die kanzleiweiten Einstellungen zur EDA-Konfiguration verwendet, sofern hier keine aktenkreisbezogenen Einstellungen ausgewählt sind. Die Einstellung gilt für alle Verfahren vor allen Mahngerichten in diesem Aktenkreis.

Zuordnung: Einstellung für Aktenkreis

EDA für Aktenkreis: Bearbeiten

Abbruch Übernehmen

Verwerfen Übernehmen

EDA-Daten konfigurieren

Mahngericht: Zentrales Mahngericht Berlin - Brandenburg

Kennziffer (PVKEZI):

Dateiname (drei Buchstaben):

Nummernkreis (min - max): 0 999

Laufende Dateinummer: 0

Persönlicher Posteingang: Hauptbearbeiter

Konto für Mahnverfahren: Allgemeines Kanzleikonto

Abbruch Übernehmen

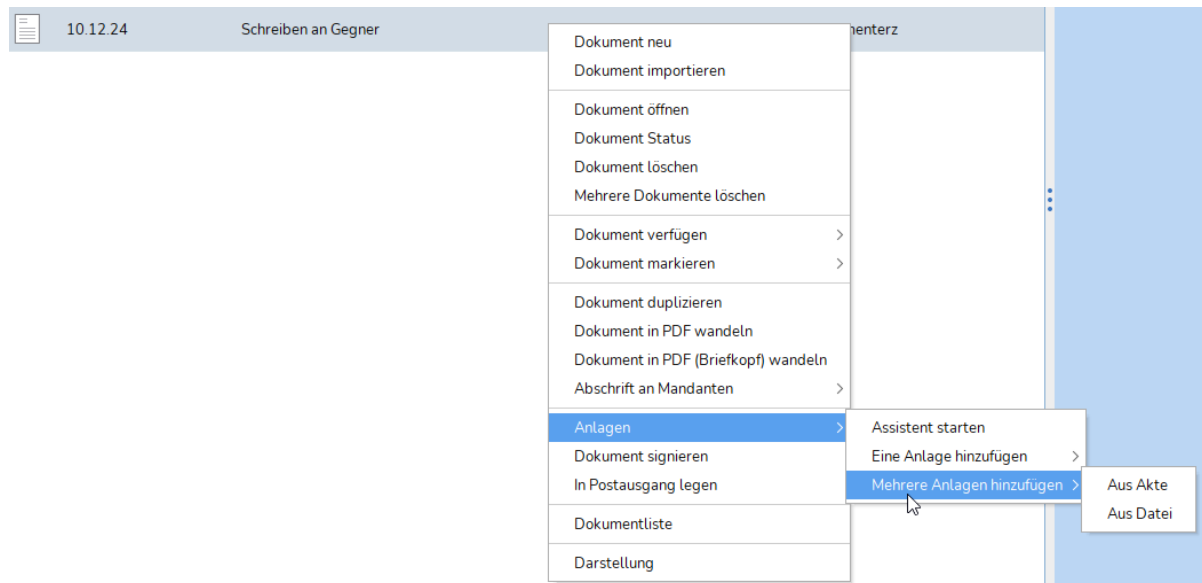
Voreinstellung des Absenderkontos beim Antworten auf E-Mails

Beim Antworten auf E-Mails folgt die Voreinstellung des Absenderkontos der Antwort-E-Mail nun den gleichen Regeln wie beim Erstellen von neuen E-Mails. Weiterhin wurde ein Bug gefixt: Bisher war ein E-Mailkonto in den Stammdaten der Akte nicht voreinstellbar, wenn es sich um ein Workflow-Postfach handelte. Nähere Informationen finden Sie unter:

https://advolux.docs.haufe.io/E-Mail_Absenderkonto_und_Antwortkonto_voreinstellen.html

Mehrere Anlagen für Dokumente auswählen

In der Akte im Karteireiter ‚Dokumente‘ sind nun mehrere Anlagen auf einfache Art auswählbar. Siehe auch: https://advolux.docs.haufe.io/Anlagen_zu_einem_Dokument_hinzufuegen.html



Die Druckeinstellungen für den Briefausgang im Workflow wurden erweitert

Die Druckeinstellungs-Möglichkeiten für den Briefausgang wurden, auch im Hinblick auf Bürogemeinschaften, erweitert. Nun kann zwischen verschiedenen „Druckerqueues“ unterschieden werden. Somit ist es möglich, mehrere Drucker und auch mehrere Druckerschächte anzusteuern.

Siehe auch:

https://advolux.docs.haufe.io/Druckeinstellungen_fur_den_Briefausgang_im_Workflow.html

Scaneingang – Neue Einstellungsmöglichkeit zu bereits vorhandenen Dateinamen

Wenn man den Namen gescannter Dokumente bisher bereits im Scanordner geändert hatte und Advolux die Datei im Scaneingang einlas, wurde der Name unter Umständen verändert. Nun kann man einen Haken ‚Dokumentname automatisch‘ setzen, dessen Einstellung gemerkt wird. Einmal gesetzt, werden ab sofort die Dateinamen beibehalten, so wie sie in den Scaneingang von Advolux kommen.

schafplakat.pdf importieren

Bezeichnung für das Poststück Vorschau

Eingangsdatum:

Dokumentdatum:

Absender: +

Empfänger:

Dokumentname automatisch

Dokumenttyp:

Dokumentname:

Unterordner: +

Abbruch
Zurück

Persönlicher Posteingang – Zuordnung per Assistent möglich

Im „Persönlichen Posteingang“ war bisher nur die Schnellzuordnung ohne den aus dem allgemeinen Posteingang bekannten Assistenten verfügbar. Nun kann man im persönlichen Posteingang eine von beiden Möglichkeiten nutzen.

Persönliche Übersicht von Tester
angemeldet seit 14:45 Uhr

1 1 0 2 0 0 Vorschau


Persönliche E-Mails (nicht zugeordnet)

104-13 E-Mail-Test
Absender: qftest@advolux.de
Eingang.: Heute - 14:46 Uhr


- E-Mail öffnen
- E-Mail zuordnen
- E-Mail mit Assistenten zuordnen
- E-Mail ist Spam
- E-Mail löschen >

Zeiterfassung mit Erfassung der Endzeit

Bei der Zeiterfassung kann man nun entweder die Endzeit oder die Gesamtdauer angeben, der jeweils korrespondierende Wert wird automatisch errechnet und eingetragen.

 Zeiteinheit bearbeiten ✕

Akte: 016-12 Muster /. Schulze

Zeitvorlage: Keine Vorlage verwenden ⌵ 

Mitarbeiter: Erika Meier ⌵

Stundensatz: 160,00 € ⌵

Runden lt. Vereinbarung Bei Abrechnung ignorieren

Tätigkeit von: 12.12.2024 ⌵ 15:18 Uhr ⌵

Tätigkeit bis: 17:00 Uhr ⌵

Gesamtdauer: 01h 42m ⌵

Davon abrechenbar: 01h 42m ⌵

Davon nicht abrechenbar: 00h 00m ⌵

Tätigkeit / Bemerkung: Recherche ⌵

Abbruch Übernehmen

Der beA-Absender im Sendeprotokoll ist nun der Inhaber der Safe-ID

Bisher wurden die Kanzleidaten im beA-Sendeprotokoll als Absender eingetragen. Bei mehreren möglichen Absendern ist das aber nicht genau genug, es gab teilweise Monierungen von Gerichten. Ab sofort ist die von der BRAK als Inhaber des sendenden beA-Postfaches geführte Person/Organisation als Absender im Sendeprotokoll eingetragen.

Mitarbeitereinstellungen zum Briefkopf

Die Darstellung bei den einzelnen Bearbeitern (System/Einstellungen/Mitarbeiter -und Rechteverwaltung) wurde verbessert. Nun ist pro Mitarbeiter genau aufgelistet, welcher Briefkopf eingestellt wurde bzw. welcher Briefkopf von welchem Dokument überschrieben wird.

Advolux Mitarbeiter bearbeiten ✕

Vorschläge und Einstellungen für diesen Bearbeiter auswählen.

Anmeldename
Rechteverwaltung
Einstellungen
Kalender
beA

Voreinstellungen:

Farbe für Aktendeckel: Kein Vorschlag ▼ +

Aktenkreis: Standard Aktenkreis

Rechnungskreis: Standard-Rechnungskreis

Stundensatz: 0,00 € ▼

E-Mail-Konto: Keine Voreinstellung ▼

Briefköpfe:

Briefkopf	Ersetzen durch:
blanko	Nicht ersetzen
Briefkopf Anwalt B	Nicht ersetzen
Briefkopf Anwalt A	Nicht ersetzen
Briefkopf	Briefkopf Anwalt B
mail_layout	Nicht ersetzen

Verwerfen
Übernehmen

Personensuche verbessert

Die Personensuche im Suchfenster wurde erweitert. Nun werden Personen nicht nur anhand der Hauptnummer gefunden, sondern auch anhand aller weiterer eingetragener Telefonnummern und E-Mailadressen und Faxnummern. Beispiel: Dr. Martin Muster hat als Haupttelefonnummer die Festnetznummer eingetragen, wird nun aber auch anhand seiner Mobilnummer gefunden.

Inhalte suchen

abc Volltext Akten Personen Ordner Kalender Aufgaben Dokumente Verfahren Rechnungen Drucken

Name: Phonetisch Stichworte: Telefon:

Vorname: Land/Ort: Telefax:

Rechtsform: Straße: E-Mail:

	Name	Anschrift	Telefon	E-Mail
	Dr. Martin Muster	Voigtstraße 5, 10247 Berlin	030 - 85858 - 12	meineMail@advolux.de

Personvorschau

In der Akte werden weiterhin unter ‚Beteiligte‘ nun alle Telefonnummern zu der Person angezeigt und können per Klick auf den Button angerufen werden.

Dialogfenster bei Netzwerkunterbrechung

Die Meldung bei einer Netzwerkunterbrechung ist geändert worden. Der Client versucht automatisch, bis zu 6 Stunden nach Unterbrechung, die Verbindung erneut aufzubauen. Wenn dieses Fenster zu sehen ist, kann es einige Zeit dauern, bis die Verbindung wieder aufgebaut ist.

Netzwerkverbindung ✕

Netzwerkverbindung unterbrochen

Die Netzwerkverbindung zum Server wurde unterbrochen. Advolux wird automatisch versuchen, die Verbindung neu aufzubauen.

Wenn Sie 'Beenden' klicken wird Advolux beendet, etwaige noch nicht gesicherte Änderungen können naturgemäß nicht mehr gesichert werden. Sie sollten vorsorglich den ungesicherten Inhalt der geöffneten Textdokumente unter anderem Namen auf die Festplatte sichern.

Dauer: 0 Minuten 21 Sekunden Unterbrechung seit 16:13 Uhr

1. Verbindungsversuch

Installer geändert

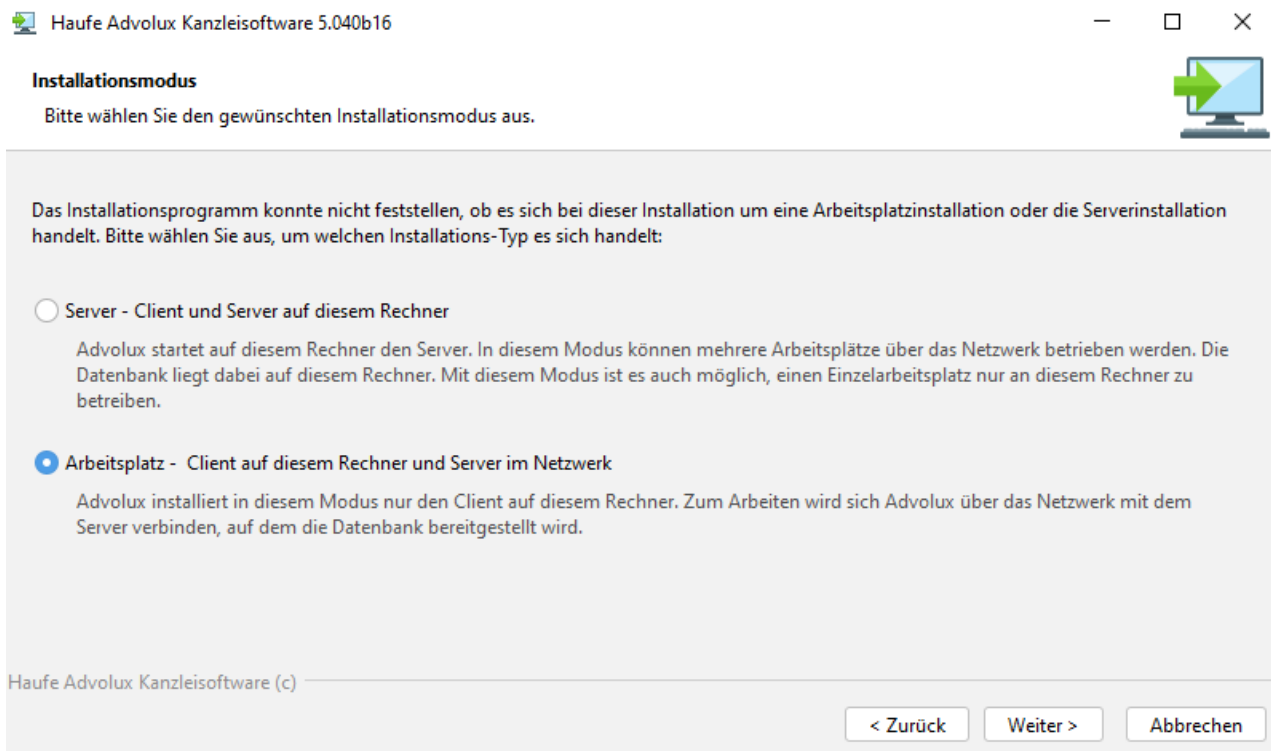
Die Installationsroutine von Advolux ist für die Neuinstallation überarbeitet worden. Wählen Sie nun die Option ‚Arbeitsplatz‘, wird auf diesem Client kein Advolux-Server-Manager mehr gestartet (der für den Betrieb eines Clients nicht nötig ist). Ist Advolux als Client installiert, wird in der Datei ‚luxserver.xml‘ im Programmverzeichnis der Eintrag

```
<entry key="INSTALLATION_TYPE">CLIENT</entry>
```

gesetzt. Möchten Sie diesen Client nachträglich als Server einsetzen, muss dieser Eintrag auf

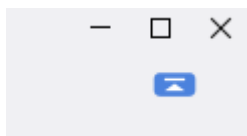
```
<entry key="INSTALLATION_TYPE">SERVER</entry>
```

gesetzt und der AdvoluxDaemonManager neu gestartet werden. Soll der beA-Service oder der Mail-Service oder der CalDAV-Service auf einer Client-Umgebung ohne Server laufen, muss ebenfalls der obige „SERVER“-Eintrag gesetzt werden.

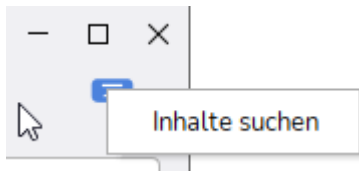


Fenster im Hintergrund

Es gibt einen neuen blauen Button oben rechts, mit dem Sie von Advolux geöffnete freischwebende Fenster, wie z. B. das Suchfenster oder die Telefonliste, in den Vordergrund holen können.



Wenn Sie auf den blauen Button klicken, erscheint eine Liste mit den Fenstern im Hintergrund.



Bugfixes

- Wenn man in einer Referat-Vorlage das automatische Erstellen von eigenen Ordnern und Unterordnern nutzte, wurden beim Erstellen der neuen Akte die Ordner zwar angelegt, die Unterordner waren aber „falsch herum“ sortiert.
- Eine neue Fristvorlage ließ sich nicht inzident anlegen (mit dem ‚Neu-Button‘ im Assistenten).
- Die Tagesansicht des Kalenders konnte nicht gedruckt werden, wenn ein Kleiner-Zeichen „<“ im Text des Termins enthalten war.
- Auswertung Gerichtsverfahren – Filter pro Jahr funktionierte unter Umständen nicht.
- Anlegen eines neuen Mailkontos mit selbem Namen wie ein schon vorhandenes Konto überschrieb dieses. Das Anlegen mit selbem Namen wird nun verhindert.
- Das Ändern der Verrechnungsreihenfolge in einem Forderungskonto führte unter Umständen zu einem Fehler.
- Eintrag eines neuen Telefonanrufs in der Anrufliste: Das Feld ‚Uhrzeit‘ war nur zu sehen, wenn man das Fenster größer zog.